



**DETERMINANTS SOCIO-ECONOMIQUES ET COMPORTEMENTAUX DE LA
CONSOMMATION DE L'ALCOOL TRADITIONNEL DANS LA VILLE DE
KABINDA, REPUBLIQUE DEMOCRATIQUE DU CONGO**

YASHIMA YANGOY Alphonse¹, KALAMBAIE BINM MUKANYA Moïse², MBUYI
TSHILUMBA Charledoux³

1. Université Notre-Dame de Lomami (UNILO)/RDC
2. Université Pédagogique Nationale (UPN)/RDC
3. Université Officielle de Mbuji-Mayi (UOM)/RDC

Résumé

La consommation de l'alcool traditionnel constitue un phénomène socio-économique important en République démocratique du Congo, particulièrement dans la ville de Kabinda. Cette étude analyse ses déterminants à partir de données collectées auprès de 40 consommateurs, en mobilisant l'ANOVA et l'analyse en composantes principales (ACP). Les variables étudiées incluent le genre, le niveau d'instruction, la qualité perçue de l'alcool, les activités économiques et l'état matrimonial.

Les résultats montrent une différence significative selon le genre ($p = 0,005$), avec une consommation plus élevée chez les hommes. Les autres variables ne présentent pas d'effets statistiquement significatifs. L'ACP révèle que la fréquence et la quantité de consommation structurent principalement les profils des consommateurs. L'étude conclut que la consommation de l'alcool traditionnel est davantage déterminée par des facteurs comportementaux que par des caractéristiques socio-économiques classiques.

Mots-clés : alcool traditionnel, consommation, déterminants, socio-économique.

Abstract

Traditional alcohol consumption is an important socio-economic phenomenon in the Democratic Republic of Congo, particularly in Kabinda city. This study investigates its determinants using data from 40 consumers, applying ANOVA and Principal Component



Analysis (PCA). The variables considered include gender, education level, perceived alcohol quality, economic activities, and marital status.

Results indicate a significant gender effect ($p = 0.005$), with higher consumption among men. Other variables are not statistically significant. PCA shows that consumption frequency and quantity are the main structuring dimensions of consumer profiles. The study concludes that traditional alcohol consumption is mainly driven by behavioral factors rather than classical determinants.

Keywords: traditional alcohol, consumption, determinants, socio-economic.

Digital Object Identifier (DOI): <https://doi.org/10.5281/zenodo.20464238>

1 Introduction

En République démocratique du Congo (RDC), la consommation d'alcool traditionnel demeure fortement ancrée dans les habitudes socioculturelles. Des boissons telles que le lotoko, le vin de palme, les bières artisanales à base de maïs ou de manioc ainsi que diverses boissons fermentées locales participent aux activités économiques de nombreux ménages. La production, la transformation et la commercialisation de ces boissons génèrent des revenus importants pour les producteurs, les commerçants et les transporteurs, contribuant ainsi au développement des économies locales. Toutefois, cette contribution économique s'accompagne souvent de problèmes de santé publique, de risques sanitaires liés à la qualité des produits et de conséquences sociales pouvant affecter le bien-être des familles et la productivité du travail.

La consommation de boissons alcoolisées traditionnelles reste un phénomène social, culturel et économique profondément enraciné dans les sociétés africaines. Pour plusieurs communautés africaines, les boissons alcoolisées traditionnelles sont considérées comme faisant partie de la vie sociale et contribuent à la cohésion sociale et aux relations interpersonnelles (Room et al., 2005). Bien qu'elles constituent la base de leur contribution culturelle et économique, la consommation de ces boissons est encore relativement peu documentée dans de nombreux États africains, en particulier en RDC, où la littérature, les preuves et les méthodes empiriques pour estimer les déterminants du comportement de consommation traditionnelle sont rares.

Selon Sarradin et al. (2018), la consommation d'alcool constitue un problème majeur de santé publique et de développement socio-économique, affectant non seulement la santé des populations, mais également la productivité du travail, le bien-être des ménages et le développement du capital humain.

Les dépenses liées à la consommation d'alcool affectent l'épargne des ménages, l'investissement productif et la sécurité alimentaire dans les pays en développement où les revenus sont relativement faibles et les dépenses rares (Paul & Faye, 2009).

Les théories économiques de la consommation soutiennent que les choix des consommateurs résultent d'un compromis entre les préférences individuelles, le prix et les circonstances socio-économiques des familles (Meidinger, 1981).

Stigler & Becker (1977) ont montré que les individus et les sociétés, ainsi que leur histoire et leur culture, définissent les habitudes et les préférences des consommateurs.

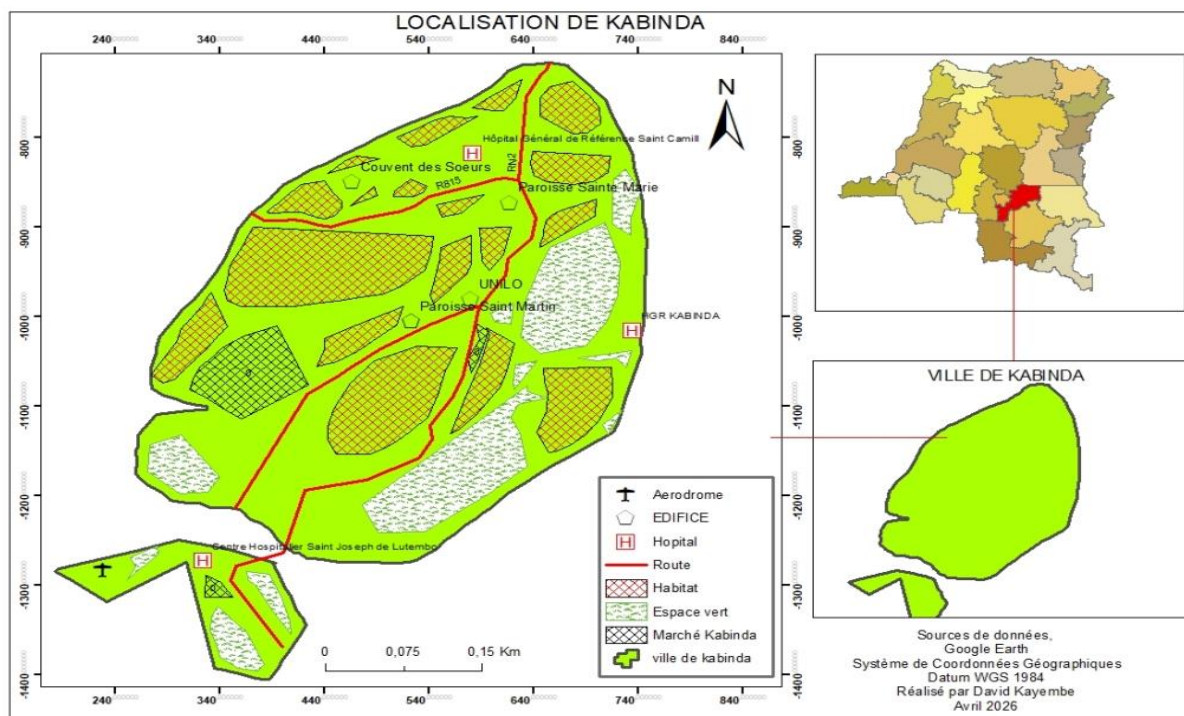
Les boissons alcoolisées traditionnelles occupent néanmoins une place centrale dans les sociétés africaines. Déjà dans ses travaux fondateurs, Komadina (2013), Dembele et al. (2022) et Geffroy (2022) montraient que ces boissons jouent un rôle essentiel lors des cérémonies coutumières, des mariages, des rites initiatiques, des funérailles et des activités communautaires. Elles constituent également un moyen de renforcer les liens sociaux et de transmettre certaines valeurs culturelles au sein des communautés.

Selon Babor et al. (2022), les bières traditionnelles africaines contribuent à la sécurité alimentaire, à la création d'emplois ruraux, à la génération de revenus et au bien-être économique des ménages, notamment grâce à la valorisation des productions agricoles locales. Dans ce contexte, le présent article analyse la consommation de l'alcool traditionnel dans les pays en développement, avec un accent particulier sur la République démocratique du Congo. Il vise à comprendre les déterminants de cette consommation parmi les facteurs socio-économiques dont en particulier, il examine l'impact du sexe, du niveau d'éducation, de la qualité perçue de l'alcool, des activités économiques primaires et secondaires, et de l'état matrimonial sur les comportements de consommation.

2 Milieu et méthode

2.1 Milieu

Dans une période allant de janvier à juin 2024, une étude sur les déterminants de consommation de l'alcool traditionnel dans les 4 communes de la ville de Kabinda, province de Lomami en RDC.



Avec comme coordonnées géographiques :

- Latitude : 6 et 7° de latitude Sud
- Longitude : 24° de longitude Est,
- Précipitation : avec la saison pluvieuse allant de mi-août à mi-mai, une saison sèche allant de mi-mai à mi-août et un influx entre 1200 à 1800mm d'eau/an;
- Température : la température minimale de 22°C, la température moyenne annuelle 20°C et maximale de 25°C.

2.2 Méthode

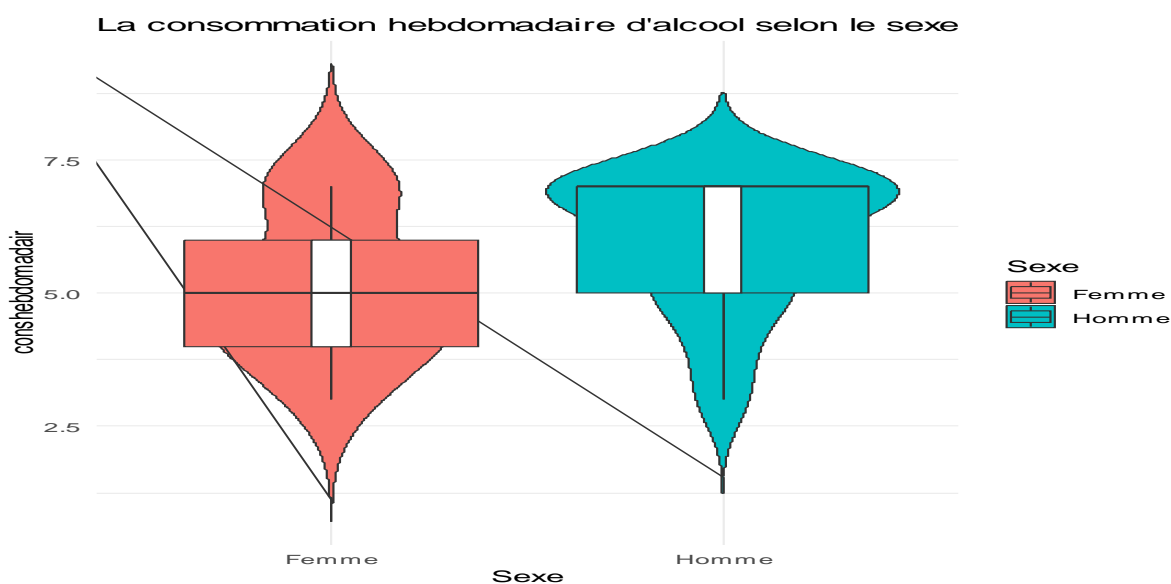
L'étude repose sur des données de terrain collectées auprès de 40 consommateurs de l'alcool traditionnel à la ville de Kabinda. Les variables analysées de la partie des consommateurs de l'alcool traditionnel sont les caractéristiques telles que : genre, niveau d'étude, qualité et quantité d'alcool consommée, activités principale et secondaire et Etat matrimonial, rythme de consommation et dépenses de consommation. Bien qu'il soit traditionnellement connu mais rarement documenté les facteurs socio-économiques, démographiques et comportementaux impliqués dans la consommation d'alcool en milieu urbain africain, cette recherche contribue à ce corpus de littérature de manière originale. L'application conjointe de l'ANOVA et de l'ACP permet non seulement de distinguer les groupes de consommateurs, mais aussi d'identifier les variables structurantes des profils de consommation trouvés à Kabinda. Cette méthode fournit un cadre utile pour les futures études sur l'économie de la consommation de boissons alcoolisées

traditionnelles en Afrique subsaharienne. Ainsi, les résultats attendus contribueront à la littérature scientifique sur les tendances de la consommation d'alcool traditionnel en Afrique centrale et apporteront des éléments pertinents pour concevoir des politiques publiques qui équilibrent la préservation culturelle avec la santé locale et le développement économique.

3 Résultats

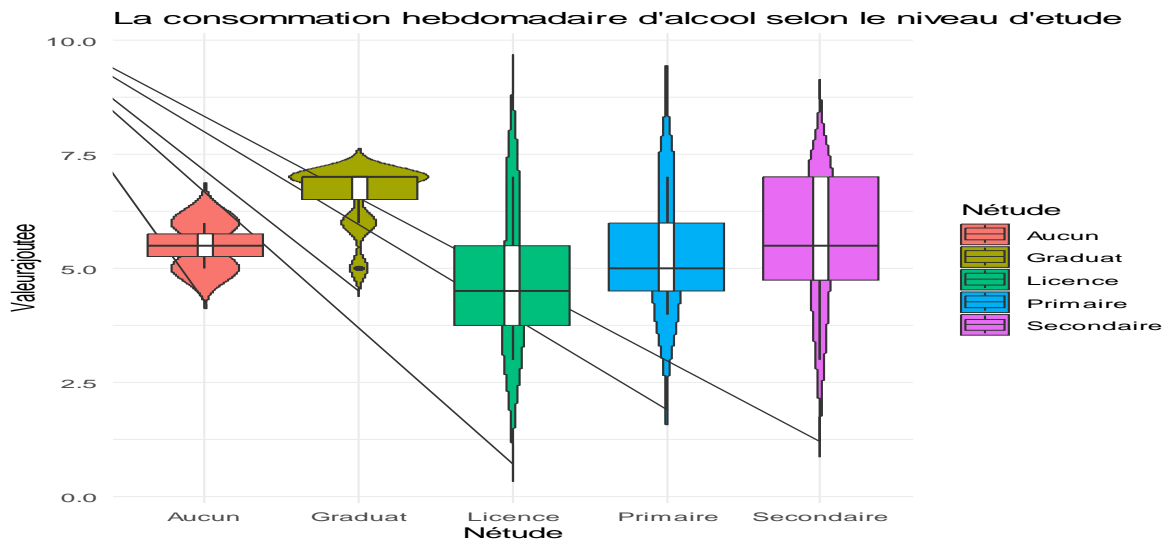
3.1. Présentation de l'analyse de la variance

3.1.1. Consommation de l'alcool selon les genres



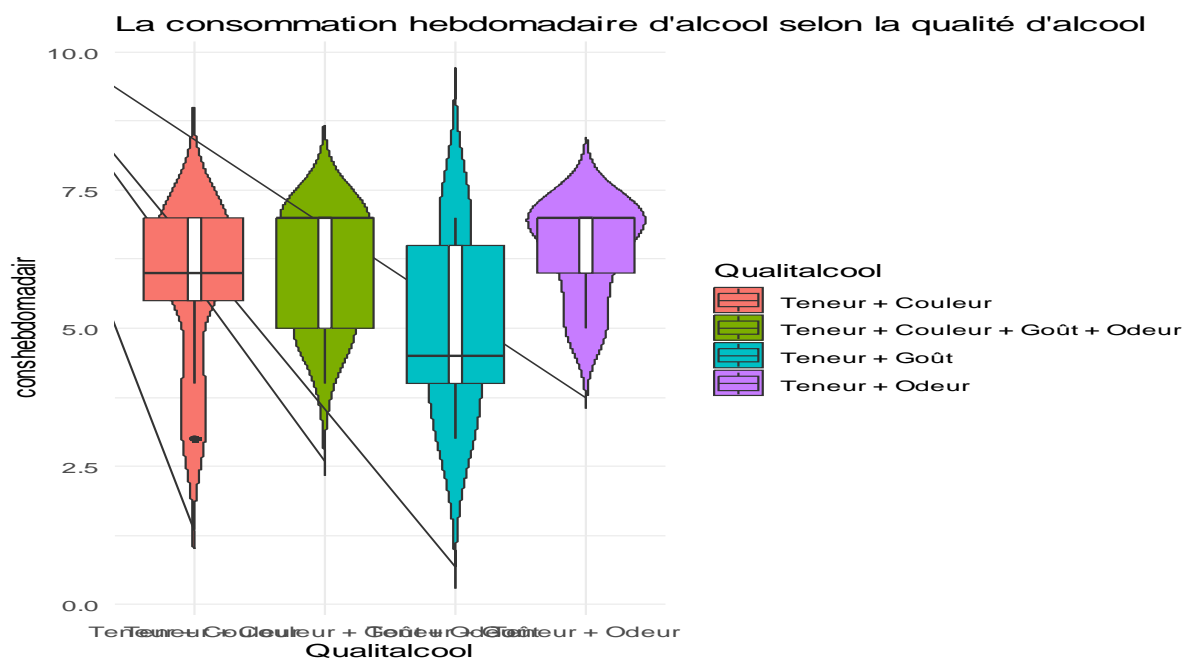
La lecture de cette figure montre que le genre du consommateur présente une différence significative ($p\text{-value} = 0.005 < 0,05$). L'analyse sommaire de la distribution de la consommation hebdomadaire d'alcool révèle une prédominance masculine tant en niveau qu'en variabilité. Dans un milieu comme Kabinda, cette situation peut affecter négativement la productivité agricole et l'allocation efficiente des ressources au sein des ménages des consommateurs de l'alcool traditionnel. La consommation de l'alcool par les hommes est en moyen plus élevée (médiane = 6 à 7) que celle des femmes (médiane = 5).

3.1.2. Consommation hebdomadaire d'alcool selon le niveau d'étude



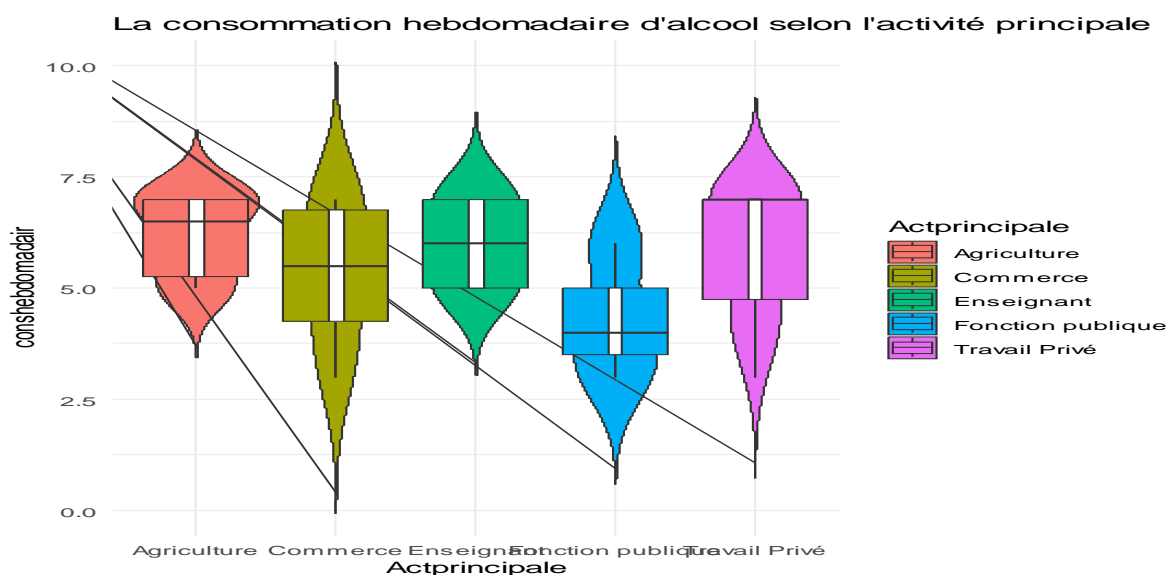
Le constat fait à la consommation de l'alcool indigène selon qu'il s'agit de différents niveau d'étude faite par le consommateur montre qu'il n'existe pas une différence significative entre les catégories de niveau d'étude ($p\text{-value} = 0.095 > 0,05$). Cela démonte que la consommation de l'alcool par les enquêtés de Kabinda est un besoin primaire, donc liée à l'individu et non à son niveau d'instruction scolaire ni académique, toutefois il existe une légère différence malgré que le $p\text{-value}$ montre la non différence significative. La prédominance des groupes des diplômés d'Etat et des gradués de Kabinda dans la vie courante est une justification sur leur position tant que classe des plus consommateurs de l'alcool traditionnel.

3.1.3. Consommation hebdomadaire d'alcool selon la qualité d'alcool



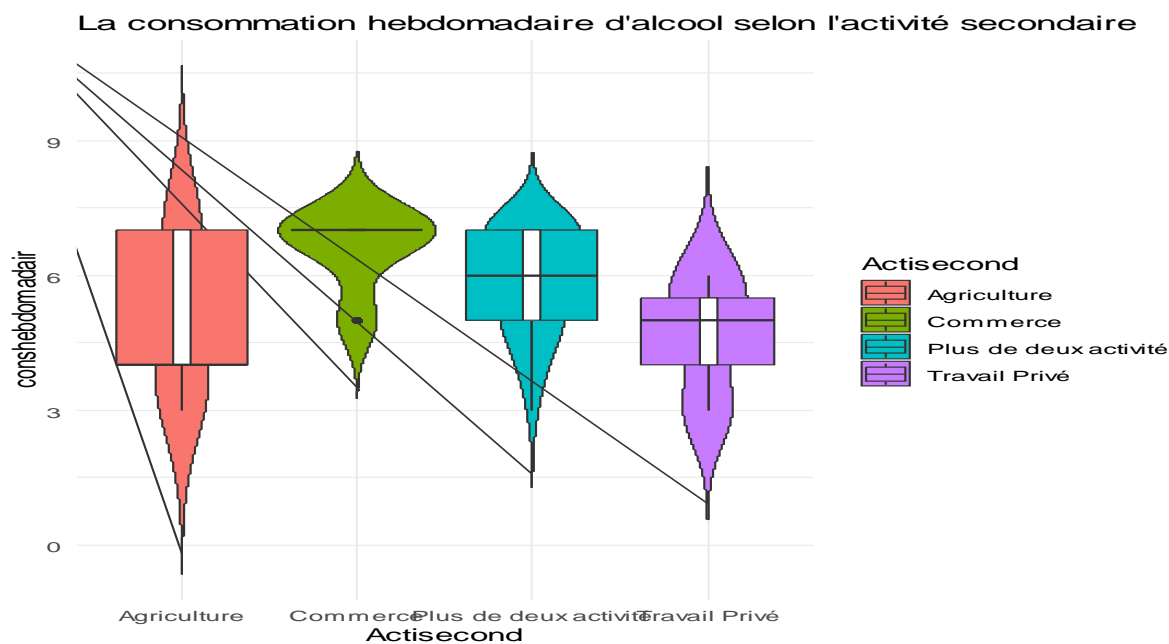
La qualité de la consommation de l'alcool traditionnel ne présente pas de différence significative entre les combinaisons de teneur et les autres indicateurs de la qualité ($p\text{-value} = 0,108 > 0,05$). Cela montre que les consommateurs fixent leur consommation uniquement sur la teneur de l'alcool quelle que les caractéristiques organoleptiques.

3.1.4. Consommation de l'alcool selon les activités principales



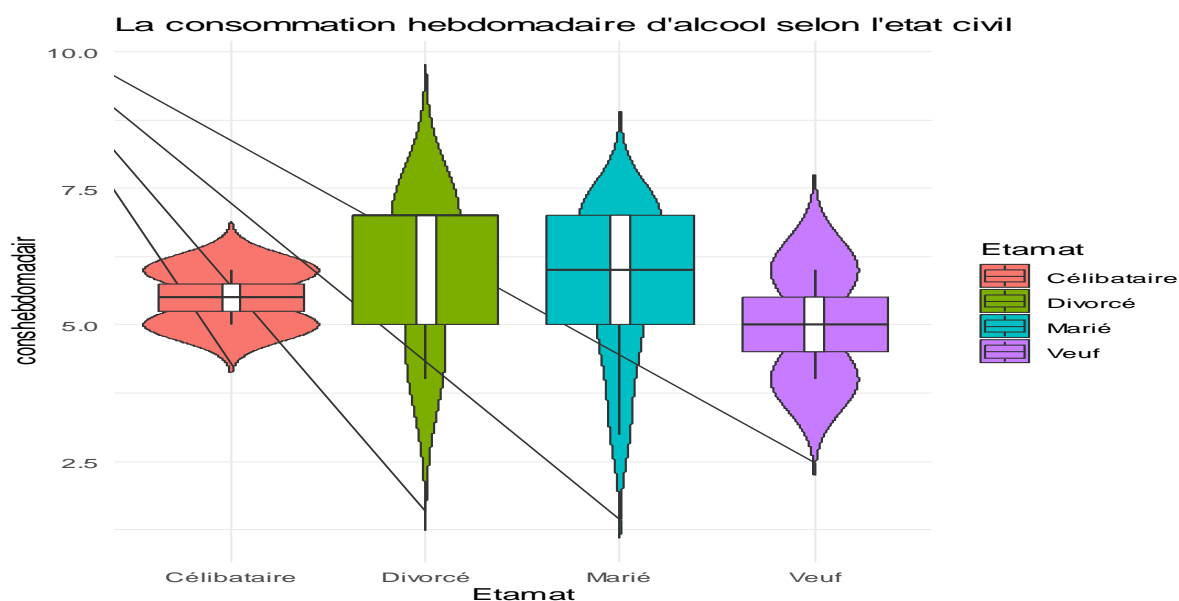
Les consommateurs de l'alcool traditionnel n'ajustent pas leur consommation en fonction de leurs activités principales ($p\text{-value} = 0,277 > 0,05$). Cela prouve que la consommation de l'alcool serait influencée par la satisfaction de besoin de la consommation nonobstant le revenu provenant de l'activité principale du consommateur. L'analyse de consommation chez les groupes des consommateurs selon leurs activités principales montre les travailleurs du secteur privé et les agriculteurs sont les plus consommateurs malgré le niveau de revenu limité et instable. Leur consommation ne pourrait guère s'accompagner sans risque d'une faible productivité et un gaspillage dans leur ménage quand bien-même indispensable pour stimuler la productivité de leur travail. En revanche, les groupes de commerçants, enseignants et fonctionnels publics ont un niveau de consommation faible du fait de leur discipline dans la satisfaction de besoin de consommation de l'alcool traditionnel.

3.1.5. Consommation de l'alcool selon les activités secondaires



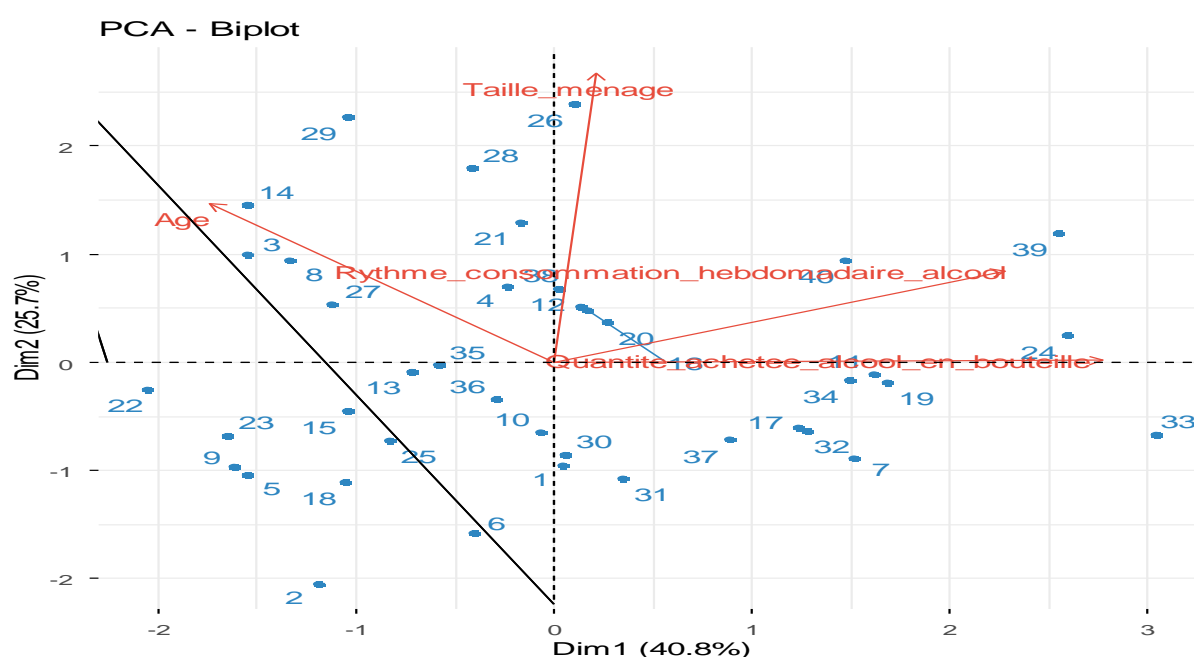
La valeur de la p-value ($0.131 > 0,05$) montre qu'il n'existe pas de différence significative entre la consommation de l'alcool et les activités secondaires menées par les consommateurs. Cependant l'analyse comparative de la consommation d'alcool entre les groupes des consommateurs met en évidence une intensité plus élevée chez les commerçants et les ménages exerçant plus de deux activités supplémentaires à celles principales, traduisant un effet revenu significatif et diversifié avec quand-même de risque sur le comportement économique (épargne et investissement). Par contre, les travailleurs du secteur privé et agricole présentent une consommation plus modérée et stable imposée par un revenu fixe et instable.

3.1.6. Consommation de l'alcool selon l'Etat matrimonial



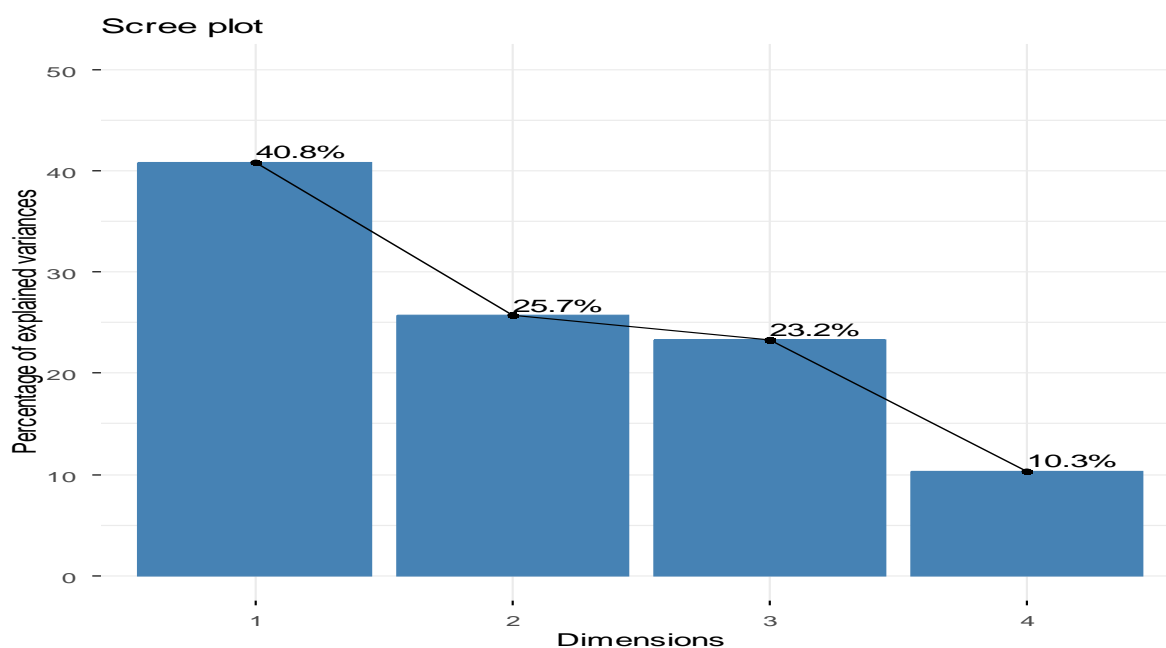
Quel que soit le statut matrimonial, les consommateurs ne fixent pas leur consommation de l'alcool traditionnel selon qui sont célibataire, marié, divorcé ou veuf (p -valeur = 0.846 > 0,05). L'analyse de la consommation de l'alcool traditionnel par les ménages enquêtés selon l'état civil met en évidence une intensité plus élevée et accompagnée d'une forte variabilité chez les mariés et les divorcés et que les veufs (veuves) et célibataires une consommation plus faible et plus homogène. Ce qui traduit pour les premiers groupes une affectation de revenu à la consommation d'alcool et pour les seconds groupe une gestion plus prudente des ressources limitées.

3.2. Présentation de l'analyse en composantes principales



La figure *PCA – Biplot* présente une analyse en composantes principales permettant de visualiser la structure multidimensionnelle des données relatives à la consommation d'alcool. Les deux premières dimensions (Dim1 : 40,8 % ; Dim2 : 27,2 %) captent ensemble près de 68 % de la variance totale, ce qui garantit une bonne lisibilité du nuage de points. Les flèches rouges indiquent les variables les plus contributives à cette structuration. On observe que le rythme de consommation hebdomadaire et la quantité achetée sont fortement corrélés entre eux et orientés dans la même direction, traduisant un axe comportemental lié à l'intensité de consommation. À l'opposé, des variables comme l'âge et la taille du ménage, orientées différemment, sont faiblement corrélées à cet axe, possiblement liée à des facteurs sociodémographiques, suggérant une influence moindre mais positive sur les comportements des consommateurs. La dispersion des individus montre une hétérogénéité des profils, avec certains regroupements visibles, ce qui peut justifier une segmentation ou une typologie des

consommateurs. Cette représentation synthétique est précieuse pour identifier les variables structurantes et orienter les analyses multivariées ou les modèles prédictifs.



La figure *Scree plot* présente la proportion de variance expliquée par les quatre premières composantes principales issues de l'analyse en composantes principales (ACP). La première dimension capte 40,8 % de la variance totale, suivie par la deuxième avec 25,7 %, la troisième avec 23,2 %, et enfin la quatrième avec 10,3 %. La courbe décroissante formée par les sommets des barres indique un point d'inflexion après la deuxième composante, suggérant que les deux premières dimensions suffisent à résumer l'essentiel de l'information contenue dans les données. Ce critère du « coude » justifie le choix de conserver Dim1 et Dim2 pour les représentations graphiques et les analyses interprétatives, tout en assurant une couverture de plus de 66 % de la variance. Cette étape est cruciale pour réduire la complexité des données tout en conservant leur structure informative, facilitant ainsi la visualisation des corrélations et la segmentation des profils.

4 Discussions

L'étude identifie plusieurs tendances clés chez les consommateurs. Le rythme et la quantité de consommation hebdomadaire, ainsi que la perception de la qualité (teneur, couleur, goût), sont fortement liés aux dépenses moyennes (environ 42 000 FC pour les produits perçus comme haut de gamme). Cette observation est cohérente avec les travaux de Friday et al. (2022) ; Menda et al. (2026) et Zyambo et al. (2025), qui soulignent que les consommateurs valorisent

la complexité sensorielle et sont prêts à payer davantage pour des produits jugés qualitatifs. Le sexe et le statut marital influencent également la consommation, les hommes et les célibataires affichant des niveaux de dépense plus élevés, ce qui suggère que les normes sociales et la liberté économique conditionnent les comportements de consommation.

5 Conclusion

Les résultats de cette étude montrent que le genre est le seul déterminant statistiquement significatif de la consommation d'alcool traditionnel à Kabinda, tandis que le niveau d'instruction, les activités économiques, la perception de la qualité de l'alcool et l'état matrimonial n'exercent pas d'influence significative. L'analyse multivariée révèle également que les comportements de consommation sont principalement structurés par la fréquence et la quantité ingérée. Ces résultats suggèrent que la consommation d'alcool traditionnel est essentiellement influencée par des facteurs comportementaux plutôt que socio-économiques, ce qui souligne la nécessité de mettre en place des interventions de santé publique ciblées et adaptées aux réalités culturelles dans des contextes similaires.

REFERENCES

- [1] Babor, T. F., Casswell, S., Graham, K., Huckle, T., Livingston, M., Österberg, E., Rehm, J., Room, R., Rossow, I., & Sornpaisarn, B. (2022). *Alcohol: No ordinary commodity: research and public policy*.
[https://books.google.fr/books?hl=fr&lr=&id=ftebEAAAQBAJ&oi=fnd&pg=PA1974&dq=Babor,+T.+F.,+et+al.+\(2023\)&ots=g6Gf3tw3g&sig=h9APSGasLhJauuWc09geK8gIBSE](https://books.google.fr/books?hl=fr&lr=&id=ftebEAAAQBAJ&oi=fnd&pg=PA1974&dq=Babor,+T.+F.,+et+al.+(2023)&ots=g6Gf3tw3g&sig=h9APSGasLhJauuWc09geK8gIBSE)
- [2] Dembele, M., Traoré, I. S., & Dia, M. (2022). *Rites et traditions du mariage au Mali : Permanences, ruptures et impasses*.
<https://www.torrossa.com/gs/resourceProxy?an=5511354&publisher=FZ2990>
- [3] Friday, N. N., Bala, J. D., Ibekie, A. S., Abdullahi, D., Job, O. S., Tsebam, C. J., & Adabara, N. U. (2022a). *Traditionally Fermented Alcoholic Beverages in Sub-Saharan*

Africa : Comprehensive Studies.

<http://irepo.futminna.edu.ng:8080/jspui/handle/123456789/19133>

- [4] Geffroy, C. (2022). *Boire avec les morts : L'ivresse rituelle et festive dans les Andes*. Presses universitaires François-Rabelais.
- [5] Isibor, O. F. (s. d.). *Exploring alcohol drinking behavior among undergraduates : an integrated consumer and behavioral perspective*. Consulté 22 mai 2026, à l'adresse https://www.researchgate.net/profile/Osaiga-Isibor/publication/402708746_EXPLORING_ALCOHOL_DRINKING_BEHAVIOR_AMONG_UNDERGRADUATES_AN_INTEGRATED_CONSUMER_AND_BEHAVIORAL_PERSPECTIVE/links/69bb2219c325e338e8ebd258/EXPLORING-ALCOHOL-DRINKING-BEHAVIOR-AMONG-UNDERGRADUATES-AN-INTEGRATED-CONSUMER-AND-BEHAVIORAL-PERSPECTIVE.pdf
- [6] Komadina, C. G. G. (2013). *Boire avec les morts et la Pachamama : Une anthropologie de l'ivresse rituelle et festive dans les Andes boliviennes* [PhD Thesis, Université Nice Sophia Antipolis]. <https://theses.hal.science/tel-00872754/>
- [7] Meidinger, C. (1981). La théorie économique de la famille: Une critique méthodologique. *Consommation–Revue de socio-économie*, (3), 75-93.
- [8] Menda, D. M., Achoki, T., Ntebeka, B. M., Zimba, R. K., Mulikita, C. M., Rizzo, A., Tembe, M. C., Nkwemu, S., Chilyabanyama, R., & Sichinga, K. (2026). Prevalence of illicit alcohol consumption and associated factors among adolescents in selected communities of Lusaka, Zambia. *PLoS One*, 21(1), e0336208.
- [9] Paul, E., & Faye, O. (2009). *La Coopération au Développement répond à l'impact de la crise financière et économique sur les pays africains à bas revenu–Etude de cas du Sénégal*. <https://orbi.uliege.be/handle/2268/140808>

- [10] Room, R., Babor, T., & Rehm, J. (2005). Alcohol and public health. *The lancet*, 365(9458), 519-530.
- [11] Sarradin, V., Siegfried, A., Uro-Coste, E., & Delord, J.-P. (2018). Classification de l'OMS 2017 des tumeurs de la tête et du cou : Principales nouveautés et mise à jour des méthodes diagnostiques. *Bulletin du Cancer*, 105(6), 596-602.
- [12] Stigler, G. J., & Becker, G. S. (1977). De gustibus non est disputandum. *The american economic review*, 67(2), 76-90.
- [13] Zyambo, C., Phiri, M. M., Zulu, R., Mukupa, M., Mabanti, K., Matenga, T. F. L., Rizzo, A., Hainze, A., Ogwel, A., & Menda, D. (2025). Illicit alcohol consumption and its associated factors among patrons in Zambia : A cross-sectional analytical study. *Frontiers in public health*, 13, 1444304.